

國立陽明交通大學 函

機關地址：300093 新竹市大學路1001號
聯絡人：張偉欣
聯絡電話：02-28267000 分機：66535
電子郵件：wchang@nycu.edu.tw

受文者：國立成功大學

發文日期：中華民國112年12月19日

發文字號：陽明交大醫字第1120055976號

速別：普通件

密等及解密條件或保密期限：

附件：如說明二(附件一 A096M0000Q_1120055976_doc1_1_Attach1.pdf)

主旨：本校醫學院微菌叢研究中心承接國科會國家人體微菌研究平台建置核心設施計畫，歡迎有微菌研究相關技術服務需求之計畫主持人多加申請利用，請查照轉知。

說明：

- 一、為促進國內微菌相關研發所需核心關鍵技術提升，加速微菌研究成果之應用及產業開發，國立陽明交通大學結合食品工業研究所、臺大醫學院附設醫院、台灣大學藥學系、長庚醫院等堅強實驗室團隊，在國科會經費支持下，建置微菌叢研究全程技術服務平台，幫助產學研機構快速克服微菌研究的屏障，順利進入下一個研發階段。
- 二、本核心設施平台包含微菌培養體學中心、代謝體中心、動物模式中心及微菌叢植入製備中心共四大技術服務。
- 三、隨函檢附服務文宣乙份，詳細服務項目及收費方式請查詢官網：<https://mcfc.som.nycu.edu.tw/> 或洽平台專案經理：張偉欣小姐，電話：(02)2826-7000分機66535，電子信箱：mcfc@nycu.edu.tw。

正本：臺北市立聯合醫院、高雄市立聯合醫院、高雄市立大同醫院(委託財團法人私立高雄醫學大學經營)、高雄市立民生醫院、衛生福利部基隆醫院、衛生福利部臺中醫院、衛生福利部臺南醫院、衛生福利部嘉義醫院、衛生福利部樂生療養院、新北市立聯合醫院、衛生福利部臺北醫院、衛生福利部桃園醫院、衛生福





利部豐原醫院、衛生福利部彰化醫院、衛生福利部胸腔病院、衛生福利部旗山醫院、衛生福利部屏東醫院、國立臺灣大學醫學院附設醫院癌醫中心分院、國立臺灣大學醫學院附設醫院兒童醫院、國立臺灣大學醫學院附設醫院新竹臺大分院新竹醫院、國立臺灣大學醫學院附設醫院、國立成功大學醫學院附設醫院、國立陽明交通大學附設醫院、國立成功大學醫學院附設醫院斗六分院、三軍總醫院松山分院附設民眾診療服務處、國軍高雄總醫院附設民眾診療服務處、國軍臺中總醫院附設民眾診療服務處、三軍總醫院澎湖分院附設民眾診療服務處、國立臺灣大學醫學院附設醫院雲林分院、國防醫學院三軍總醫院、國軍桃園總醫院、國軍花蓮總醫院、臺北榮民總醫院、高雄榮民總醫院、臺中榮民總醫院、臺中榮民總醫院嘉義分院、臺北榮民總醫院桃園分院、高雄榮民總醫院臺南分院、阮綜合醫療社團法人阮綜合醫院、屏東榮民總醫院、林新醫療社團法人烏日林新醫院、台南市立醫院(委託秀傳醫療社團法人經營)、林新醫療社團法人林新醫院、天成醫療社團法人天晟醫院、東元醫療社團法人東元綜合醫院、李綜合醫療社團法人苑裡李綜合醫院、李綜合醫療社團法人大甲李綜合醫院、光田醫療社團法人光田綜合醫院大甲院區、童綜合醫療社團法人童綜合醫院、秀傳醫療社團法人秀傳紀念醫院、寶建醫療社團法人寶建醫院、安泰醫療社團法人安泰醫院、基督復臨安息日會醫療財團法人臺安醫院、台灣基督長老教會馬偕醫療財團法人馬偕兒童醫院、新光醫療財團法人新光吳火獅紀念醫院、台灣基督長老教會新樓醫療財團法人麻豆新樓醫院、奇美醫療財團法人佳里奇美醫院、義大醫療財團法人義大癌治療醫院、天主教聖功醫療財團法人聖功醫院、台灣基督長老教會馬偕醫療財團法人新竹馬偕紀念醫院、國泰醫療財團法人新竹國泰綜合醫院、台灣基督長老教會新樓醫療財團法人台南新樓醫院、戴德森醫療財團法人嘉義基督教醫院、醫療財團法人徐元智先生醫藥基金會亞東紀念醫院、佛教慈濟醫療財團法人台北慈濟醫院、行天宮醫療志業醫療財團法人恩主公醫院、國泰醫療財團法人汐止國泰綜合醫院、新北市立土城醫院(委託長庚醫療財團法人興建經營)、沙爾德聖保祿修女會醫療財團法人聖保祿醫院、醫療財團法人羅許基金會羅東博愛醫院、天主教靈醫會醫療財團法人羅東聖母醫院、佛教慈濟醫療財團法人台中慈濟醫院、仁愛醫療財團法人大里仁愛醫院、彰化基督教醫療財團法人彰化基督教兒童醫院、秀傳醫療財團法人彰濱秀傳紀念醫院、彰化基督教醫療財團法人二林基督教醫院、埔基醫療財團法人埔里基督教醫院、長庚醫療財團法人嘉義長庚紀念醫院、佛教慈濟醫療財團法人大林慈濟醫院、奇美醫療財團法人柳營奇美醫院、長庚醫療財團法人高雄長庚紀念醫院、義大醫療財團法人義大醫院、佛教慈濟醫療財團法人花蓮慈濟醫院、臺灣基督教門諾會醫療財團法人門諾醫院、台灣基督長老教會馬偕醫療財團法人台東馬偕紀念醫院、東基醫療財團法人台東基督教醫院、天主教耕莘醫療財團法人永和耕莘醫院、天主教耕莘醫療財團法人耕莘醫院、臺北醫學大學附設醫院、財團法人私立高雄醫學大學附設中和紀念醫院、亞洲大學附屬醫院、中國醫藥大學兒童醫院、臺南市立安南醫院-委託中國醫藥大學興建經營、中山醫學大學附設醫院、中國醫藥大學附設醫院、輔仁大學學校財團法人輔仁大學附設醫院、中國醫藥大學新竹附設醫院、中國醫藥大學北港附設醫院、輔英科技大學附設醫院、澄清綜合醫院、澄清綜合醫院中港分院、長庚醫療財團法人台北長庚紀念醫院、長庚醫療財團法人林口長庚紀念醫院、國泰醫療財團法人國泰綜合醫院、台灣基督長老教會馬偕醫療財團法人馬偕紀念醫院、台灣基督長老教會馬偕醫療財團法人淡水馬偕紀念醫院、中國醫藥大學、馬偕學校財團法人馬偕醫學院、輔仁大學學校財團法人輔仁大學、高雄醫學大

學、中山醫學大學、慈濟學校財團法人慈濟大學、長庚學校財團法人長庚科技大學、光宇學校財團法人元培醫事科技大學、亞洲大學、中央研究院、財團法人國家衛生研究院、財團法人食品工業發展研究所、財團法人工業技術研究院、財團法人醫藥工業技術發展中心、國防醫學院、輔英科技大學、東吳大學、中原大學、國立臺灣大學、國立成功大學、臺北醫學大學、敏盛綜合醫院、台南市郭綜合醫院、衛生福利部雙和醫院（委託臺北醫學大學興建經營）、臺北市立萬芳醫院—委託臺北醫學大學辦理、奇美醫療財團法人奇美醫院、屏基醫療財團法人屏東基督教醫院、彰化基督教醫療財團法人彰化基督教醫院、為恭醫療財團法人為恭紀念醫院、長庚醫療財團法人桃園長庚紀念醫院、長庚醫療財團法人基隆長庚紀念醫院、天主教中華聖母修女會醫療財團法人天主教聖馬爾定醫院、振興醫療財團法人振興醫院、醫療財團法人辜公亮基金會和信治癌中心醫院、高雄市立小港醫院(委託財團法人私立高雄醫學大學經營)、國立臺灣海洋大學

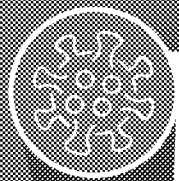
副本：



裝

訂

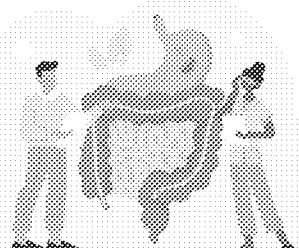
線



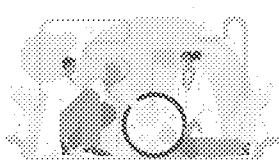
國家人體微菌研究合作 與技術服務核心設施

主持人：吳俊穎 教授 執行機關：國立陽明交通大學

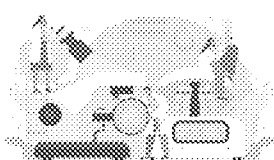
國家人體微菌研究合作與技術服務核心設施結合微菌培養體學、代謝體、動物模式、微菌叢植入製備等四個微菌研究重要的平台，更結合國立陽明交通大學、食工所生物資源保存及研究中心、國立臺灣大學醫學院附設醫院、國立台灣大學藥學系、林口長庚醫院、臺中榮民總醫院、輔仁大學附設醫院及多所醫學中心的執行團隊，本核心設施平台提供微菌相關研究各項技術，提供產官學研全方位的一站式服務，包含產業開發所需之核心關鍵技術，以及專業資料分析服務與諮詢，成為國內微菌領域所需之技術平台堅強後盾。



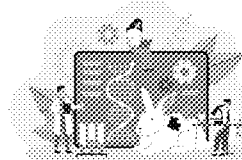
國家人體微菌研究 平台建置核心設施



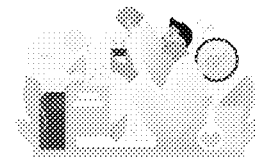
微菌培養體學中心



代謝體中心



動物模式中心



FMT製備中心

微菌培養體學中心

微菌之培養為微菌研究之根基，因此培養體學中心將提供微菌培養相關客製化服務以及菌株，並建立台灣人微菌資源庫，作為本土微菌資源提供之服務。

微菌代謝體中心

代謝體中心以先進的分析實驗室，提供完整的微菌體代謝體分析服務，並配合各中心之需求發展新穎的代謝體分析技術，不論是前期研究探尋，或是後期微菌叢植入治療效果確認，代謝體中心皆扮演重要的角色。

動物模式中心

動物模式中心成功建立仿人體腸道菌鼠的經驗，並建置微菌定植鼠平台，引進軟式隔離艙以及無菌隔離鼠籠(ISOcage P)兩種設備，建立國內第一座無菌鼠設施獨立平台，此外，實驗室提供多元化的腸道屏障功能分析、腸道和肝臟免疫系統分析服務，各種動物手術和適當的分析技術來測量管理治療的效果以及建立各式微菌、藥物安全性及藥效評估的標準化及客制化套裝服務。

FMT製備中心

提供FMT植入物給服務對象，以進行動物試驗、臨床治療或者臨床試驗，同時尋找FMT預後的相關指標，以作為微菌叢研究落地的重要里程碑。

服務項目

微菌培養體學中心

服務代碼	服務名稱	服務代碼	服務名稱
CC-2	本土微菌資源提供	CC-4.1	菌種分離純化
CC-2.1	微菌活化培養	CC-4.2	菌種快速鑑別by MALDI-TOF MS
CC-2.2	微菌批次菌源製備	CC-4.3	菌種鑑定by 16S rDNA序列分析
CC-3	菌庫檢體提供	CC-4.4	絕對厭氧菌保存
CC-4	客製化微菌培養體分析		

微菌代謝體中心

服務代碼	服務名稱
MC-1	Fecal Short Chain Fatty Acid Quantitation Analysis (n >= 10)
MC-2	Short Chain Fatty Acid Quantitation Analysis (plasma/serum; n >= 10)
MC-3	Bile Acid Quantitation Analysis (plasma/serum; n >= 10)
MC-4	Tryptophan metabolites Quantitative Analysis (plasma/serum; n >= 10)
MC-5	Short Chain Fatty Acid, Bile Acid, Tryptophan metabolites Quantitation Analysis (n >= 10)
MC-6	TMAO Quantitative Analysis (plasma/serum/urine; n >= 10)
MC-7	Phenylacetylglutamine (PAGln) Quantitative Analysis (plasma/serum/urine; n >= 10)
MC-10	LC-MS profiling (T3 column)
MC-11	SIFT-MS 氣體分析服務
MC-12	PTR-MS 氣體分析服務

動物模式中心

服務代碼	服務名稱	服務代碼	服務名稱
GF-1 GF-3	正壓無菌隔離籠系統動物試驗(動物代養、標記、剪尾、顏面採血、糞便採樣、管餵、注射或飲水投藥)	GF-3.9	高壓靜脈注射(Hydrodynamic injection)
GF-2	無菌隔離籠-動物代養與繁殖(隔離操作箱建立、無菌監測檢驗、動物代養、標記、剪尾、顏面採血)	GF-3.12	樣本收集冷凍紙盒
		GF-3.13	組織處理與包埋
		GF-3.14	組織切片
		GF-3.15	組織染色(H&E)
		GF-3.17	血液生化分析:AST, ALT, TG, LDL, HDL, BUN, Cre等
		GF-3.21	流式細胞儀使用費

服務窗口:張偉欣 小姐

電話 : 02-28267000 ext 66535

E-mail : mcfc@nycu.edu.tw

地址:112304 台北市北投區立農街二段155號 守仁樓三樓327-1室

網址:<https://mcfc.som.nycu.edu.tw/>

